

คู่มือสำหรับประชาชน: การขอใบอนุญาตประกอบกิจการที่เป็นอันตรายต่อสุขภาพ

หน่วยงานที่รับผิดชอบ : กองสาธารณสุขและสิ่งแวดล้อม เทศบาลตำบลลาดบัวหลวง

กระทรวง : กระทรวงมหาดไทย

1. ชื่อกระบวนการ: การขอใบอนุญาตประกอบกิจการที่เป็นอันตรายต่อสุขภาพ
2. หน่วยงานเจ้าของกระบวนการ : เทศบาลตำบลลาดบัวหลวง
3. ประเภทของงานบริการ: กระบวนการบริการที่ให้บริการในส่วนภูมิภาคและส่วนท้องถิ่น (กระบวนการบริการที่เบ็ดเสร็จในหน่วยเดียว)
4. หมวดหมู่ของงานบริการ: อนุญาต/ออกใบอนุญาต/รับรอง
5. กฎหมายที่ให้อำนาจการอนุญาต หรือที่เกี่ยวข้อง:
 1. พระราชบัญญัติการสาธารณสุข พ.ศ. 2535 และที่แก้ไขเพิ่มเติม
 2. กฎกระทรวงกำหนดหลักเกณฑ์ วิธีการ และมาตรการในการควบคุมสถานประกอบกิจการที่เป็นอันตรายต่อสุขภาพ พ.ศ. 2545
 3. ประกาศกระทรวงสาธารณสุข เรื่อง กิจการที่เป็นอันตรายต่อสุขภาพ
 4. พระราชบัญญัติควบคุมอาคาร พ.ศ. 2522
 5. กฎกระทรวงกำหนดประเภทอาคารควบคุมการใช้ พ.ศ. 2552
 6. พระราชบัญญัติผังเมือง พ.ศ. 2518
 7. ข้อบัญญัติ/เทศบัญญัติ ... (ระบุตามที่ส่วนราชการออกข้อกำหนดของท้องถิ่นที่บังคับใช้ในพื้นที่)
 8. กฎหมายอื่นๆ ที่เกี่ยวข้อง ... (ระบุตามกฎหมายที่เกี่ยวข้องกับกิจการการนั้นๆ)
6. ระดับผลกระทบ: บริการทั่วไป
7. พื้นที่ให้บริการ: ท้องถิ่น
8. กฎหมายข้อบังคับ/ข้อตกลงที่กำหนดระยะเวลา พระราชบัญญัติการสาธารณสุข พ.ศ. 2535
ระยะเวลาที่กำหนดตามกฎหมาย / ข้อกำหนด ฯลฯ 30 วัน
9. ข้อมูลสถิติ
 - จำนวนเฉลี่ยต่อเดือน ○
 - จำนวนคำขอที่มากที่สุด ○
 - จำนวนคำขอที่น้อยที่สุด ○
10. ชื่ออ้างอิงของคู่มือประชาชน [สำเนาคู่มือประชาชน] การขอใบอนุญาตประกอบกิจการที่เป็นอันตรายต่อสุขภาพ
11. ช่องทางการให้บริการ

สถานที่ให้บริการ องค์กรปกครองส่วนท้องถิ่น โดยตามหลักการปฏิบัติที่สถานประกอบกิจการใดตั้งอยู่ในเขตท้องถิ่นใดให้ยื่นคำขอใบอนุญาตในเขตท้องถิ่นนั้น (ระบุกลุ่ม/กอง/ฝ่าย ที่รับผิดชอบในการให้บริการในเขตท้องถิ่นนั้น) / ติดต่อด้วยตนเอง ณ หน่วยงาน

ระยะเวลาเปิดให้บริการ วันจันทร์ ถึง ศุกร์ (ยกเว้นวันหยุดที่ทางราชการกำหนด) ตั้งแต่เวลา 08.30 – 16.30 น. (มีพักเที่ยง) (ระบุตามวันเวลาที่ท้องถิ่นเปิดให้บริการ)

12. หลักเกณฑ์ วิธีการ เงื่อนไข (ถ้ามี) ในการยื่นคำขอ และในการพิจารณาอนุญาต

1. หลักเกณฑ์ วิธีการ

ผู้ใดประสงค์ขอใบอนุญาตประกอบกิจการที่เป็นอันตรายต่อสุขภาพในแต่ละประเภทกิจการ (ตามที่องค์กรปกครองส่วนท้องถิ่นกำหนดไว้ในข้อกำหนดของท้องถิ่นให้เป็นกิจการที่ต้องควบคุมในเขตท้องถิ่นนั้น) ต้องยื่นขออนุญาตต่อเจ้าพนักงานท้องถิ่นหรือพนักงานเจ้าหน้าที่ที่รับผิดชอบ โดยยื่นคำขอตามแบบฟอร์มที่กฎหมายกำหนด พร้อมทั้งเอกสารประกอบการขออนุญาตตามข้อกำหนดของท้องถิ่น ณ กองสาธารณสุขและสิ่งแวดล้อม เทศบาลตำบลลาดแจ้ง ที่รับผิดชอบ

2. เงื่อนไขในการยื่นคำขอ (ตามที่ระบุไว้ในข้อกำหนดของท้องถิ่น)

- (1) ผู้ประกอบการต้องยื่นเอกสารที่ถูกต้องและครบถ้วน
- (2) แนบสำเนาใบอนุญาต หรือเอกสารหลักฐานตามกฎหมายอื่นที่เกี่ยวข้องตามประเภทกิจการที่ ขออนุญาต
- (3) สภาพสุขลักษณะของสถานประกอบกิจการแต่ละประเภทกิจการต้องถูกต้องตามหลักเกณฑ์
- (4)ระบุเพิ่มเติมตามหลักเกณฑ์ วิธีการ และเงื่อนไขการขอและการออกใบอนุญาต และตามแบบที่ราชการส่วนท้องถิ่นกำหนดไว้ในข้อกำหนดของท้องถิ่น....

หมายเหตุ: ขั้นตอนการดำเนินงานตามคู่มือจะเริ่มนับระยะเวลาตั้งแต่เจ้าหน้าที่ได้รับเอกสารครบถ้วนตามที่ระบุไว้ในคู่มือประชาชนเรียบร้อยแล้ว และแจ้งผลการพิจารณาภายใน 7 วันนับแต่วันพิจารณาแล้วเสร็จ

13. ขั้นตอน ระยะเวลา และส่วนงานที่รับผิดชอบ

(ระบุตามบริบทของท้องถิ่น แต่ต้องไม่เกินระยะเวลาที่กฎหมายกำหนดไว้)

ที่	ประเภท ขั้นตอน	รายละเอียดของขั้นตอนการบริการ	ระยะเวลา	ส่วนงาน/หน่วยงาน ที่รับผิดชอบ	หมายเหตุ
1)	การ ตรวจสอบ เอกสาร	ผู้ขอรับใบอนุญาตยื่นคำขอรับ ใบอนุญาตประกอบกิจการที่เป็น อันตรายต่อสุขภาพ (แต่ละประเภท ของกิจการ) พร้อมหลักฐานที่ท้องถิ่น กำหนด	15 นาที (ตัวอย่าง)	กองสาธารณสุข และสิ่งแวดล้อม เทศบาลตำบล ลาดแจ้ง	
2)	การ ตรวจสอบ เอกสาร	เจ้าหน้าที่ตรวจสอบความถูกต้อง ของคำขอ และความครบถ้วนของ เอกสารหลักฐานทันที กรณีไม่ถูกต้อง/ครบถ้วน เจ้าหน้าที่แจ้งต่อผู้ยื่นคำขอให้แก้ไข/ เพิ่มเติมเพื่อดำเนินการ หากไม่ สามารถดำเนินการได้ในขณะนั้น ให้ จัดทำบันทึกความบกพร่องและ รายการเอกสารหรือหลักฐานยื่น เพิ่มเติมภายในระยะเวลาที่กำหนด โดยให้เจ้าหน้าที่และผู้ยื่นคำขอลง นามไว้ในบันทึกนั้นด้วย	1 ชั่วโมง (ตัวอย่าง)	กองสาธารณสุข และสิ่งแวดล้อม เทศบาลตำบล ลาดแจ้ง	หากผู้ขอใบอนุญาตไม่ แก้ไขคำขอหรือไม่ส่ง เอกสารเพิ่มเติมให้ ครบถ้วน ตามที่กำหนดใน แบบบันทึกความบกพร่อง ให้เจ้าหน้าที่ส่งคืนคำขอ และเอกสาร พร้อมแจ้ง เป็นหนังสือถึงเหตุแห่งการ คืนด้วย และแจ้งสิทธิใน การอุทธรณ์ (อุทธรณ์ตาม พ.ร.บ. วิธีปฏิบัติราชการ ทางปกครอง พ.ศ. 2539)

ที่	ประเภท ขั้นตอน	รายละเอียดของขั้นตอนการบริการ	ระยะเวลา	ส่วนงาน/หน่วยงาน ที่รับผิดชอบ	หมายเหตุ
3)	การพิจารณา	เจ้าหน้าที่ตรวจด้านสุขลักษณะ กรณี <u>ถูกต้อง</u> ตามหลักเกณฑ์ด้าน สุขลักษณะ เสนอพิจารณาออก ใบอนุญาต กรณี <u>ไม่ถูกต้อง</u> ตามหลักเกณฑ์ ด้านสุขลักษณะ แนะนำให้ปรับปรุง แก้ไขด้านสุขลักษณะ	20 วัน(ตัวอย่าง)	กองสาธารณสุข และสิ่งแวดล้อม เทศบาลตำบล ตลาดแร้ง	กฎหมายกำหนดภายใน 30 วัน นับแต่วันที่เอกสาร ถูกต้องและครบถ้วน (ตาม พ.ร.บ. การสาธารณสุข พ.ศ. 2535 มาตรา 56 และ พ.ร.บ. วิธีปฏิบัติ ราชการทางปกครอง (ฉบับที่ 2) พ.ศ. 2557))
4)	การแจ้งผล การพิจารณา	การแจ้งคำสั่งออกใบอนุญาต/ คำสั่งไม่อนุญาต 1. กรณีอนุญาต มีหนังสือแจ้งการอนุญาตแก่ ผู้ขออนุญาตทราบเพื่อมารับ ใบอนุญาตภายในระยะเวลาที่ท้องถิ่น กำหนด หากพ้นกำหนดถือว่าไม่ ประสงค์จะรับใบอนุญาต เว้นแต่จะมี เหตุหรือข้อแก้ตัวอันสมควร 2. กรณีไม่อนุญาต แจ้งคำสั่งไม่ออกใบอนุญาต ประกอบกิจการที่เป็นอันตรายต่อ สุขภาพ (ในแต่ละประเภทกิจการ) แก่ผู้ขออนุญาตทราบ พร้อมแจ้งสิทธิ ในการอุทธรณ์	8 วัน (ตัวอย่าง)	กองสาธารณสุข และสิ่งแวดล้อม เทศบาลตำบล ตลาดแร้ง	ในกรณีที่เจ้าพนักงาน ท้องถิ่น ไม่อาจออก ใบอนุญาตหรือยังไม่อาจมี คำสั่งไม่อนุญาตได้ภายใน 30 วัน นับแต่วันที่เอกสาร ถูกต้องและครบถ้วน ให้ ขยายเวลาออกไปได้อีกไม่ เกิน 2 ครั้งๆ ละไม่เกิน 15 วัน และแจ้งให้ผู้ยื่นคำขอ ทราบภายใน 7 วันนับแต่ วันที่พิจารณาแล้วเสร็จ ทั้งนี้หากเจ้าพนักงาน ท้องถิ่นพิจารณายังไม่แล้ว เสร็จ ให้แจ้งเป็นหนังสือให้ ผู้ยื่นคำขอทราบถึงเหตุ แห่งความล่าช้าทุก 7 วัน จนกว่าจะพิจารณาแล้ว เสร็จ พร้อมสำเนาแจ้ง ก.พ.ร. ทราบทุกครั้ง
5)	-	ชำระค่าธรรมเนียม (กรณีมีคำสั่ง อนุญาต)ผู้ขออนุญาตมาชำระ ค่าธรรมเนียมตามอัตราและ ระยะเวลาที่ท้องถิ่นกำหนด (ตาม ประเภทกิจการที่เป็นอันตรายต่อ สุขภาพที่มีข้อกำหนดของท้องถิ่น) พร้อมรับใบอนุญาต	1 วัน (ภายใน ๓๐วันหลัง ได้รับหนังสือแจ้ง อนุญาตหากไม่รับ ถือเป็นการสิ้นสุด ทันที เริ่ม ดำเนินการใหม่อีก ครั้ง)	กองสาธารณสุข และสิ่งแวดล้อม เทศบาลตำบล ตลาดแร้ง	กรณีไม่ชำระตาม ระยะเวลาที่กำหนด จะต้องเสียค่าปรับเพิ่มขึ้น อีกร้อยละ 20 ของจำนวน เงินที่ค้างชำระ)

ระยะเวลาดำเนินการรวม 30 วัน

14. งานบริการนี้ ผ่านการดำเนินการลดขั้นตอน และระยะเวลาปฏิบัติราชการมาแล้ว
ยังไม่ผ่านการดำเนินการลดขั้นตอน

15. รายการเอกสารหลักฐานประกอบการยื่นคำขอ

15.1) เอกสารยืนยันตัวตนที่ออกโดยหน่วยงานภาครัฐ (พร้อมระบุจำนวนเอกสารที่ต้องมายื่น)

ที่	รายการเอกสาร ยืนยันตัวตน	หน่วยงานภาครัฐ ผู้ออกเอกสาร	จำนวนเอกสาร ฉบับจริง	จำนวนเอกสาร สำเนา	หน่วยนับ เอกสาร	หมายเหตุ
1)	บัตรประจำตัว ประชาชน	-	0	1	ฉบับ	-
2)	สำเนาทะเบียน บ้าน	-	0	1	ฉบับ	-

15.2) เอกสารอื่น ๆ สำหรับยื่นเพิ่มเติม (พร้อมระบุจำนวนเอกสารที่ต้องมายื่น)

ที่	รายการเอกสาร ยื่นเพิ่มเติม	หน่วยงานภาครัฐ ผู้ออกเอกสาร	จำนวนเอกสาร ฉบับจริง	จำนวนเอกสาร สำเนา	หน่วยนับ เอกสาร	หมายเหตุ
1)	สำเนาเอกสารสิทธิ์ หรือสัญญาเช่า หรือ สิทธิ์อื่นใด ตาม กฎหมายในการใช้ ประโยชน์สถานที่ที่ ใช้ประกอบกิจการ ในแต่ละประเภท กิจการ	-	0	1	ฉบับ	(เอกสารและ หลักฐานอื่นๆ ตามที่ราชการส่วน ท้องถิ่นกำหนด)
2)	หลักฐานการ อนุญาตตาม กฎหมายว่าด้วยการ ควบคุมอาคารที่ แสดงว่าอาคาร ดังกล่าวสามารถใช้ ประกอบกิจการ ตามที่ขออนุญาตได้	-	0	1	ฉบับ	(เอกสารและ หลักฐานอื่นๆ ตามที่ราชการส่วน ท้องถิ่นกำหนด)
3)	สำเนาใบอนุญาต	-	0	1(ถ้ามี)	ฉบับ	(เอกสารและ

ที่	รายการเอกสาร ยื่นเพิ่มเติม	หน่วยงานภาครัฐ ผู้ออกเอกสาร	จำนวนเอกสาร ฉบับจริง	จำนวนเอกสาร สำเนา	หน่วยนับ เอกสาร	หมายเหตุ
	ตามกฎหมายอื่นที่ เกี่ยวข้องในแต่ละ ประเภทกิจการ เช่น ใบอนุญาตตาม พ.ร.บ. โรงงาน พ.ศ. 2535 พ.ร.บ. ควบคุมอาคาร พ.ศ. 2522 พ.ร.บ. โรงแรม พ.ศ. 2547 พ.ร.บ. การเดินเรือ ในน่านน้ำไทย พ.ศ. 2546 เป็นต้น					หลักฐานอื่นๆ ตามที่ราชการส่วน ท้องถิ่นกำหนด)
4)	เอกสารหรือ หลักฐานเฉพาะ กิจการที่กฎหมาย กำหนดให้มีการ ประเมินผลกระทบ เช่น รายงานการ วิเคราะห์ผลกระทบ สิ่งแวดล้อม (EIA) รายงานการ ประเมินผลกระทบ ต่อสุขภาพ (HIA)	-	0	1(ถ้ามี)	ฉบับ	(เอกสารและ หลักฐานอื่นๆ ตามที่ราชการส่วน ท้องถิ่นกำหนด)
5)	ผลการตรวจวัด คุณภาพด้าน สิ่งแวดล้อม (ในแต่ ละประเภทกิจการที่ กำหนด)	-	0	1(ถ้ามี)	ฉบับ	(เอกสารและ หลักฐานอื่นๆ ตามที่ราชการส่วน ท้องถิ่นกำหนด)
6)	ใบรับรองแพทย์และ หลักฐานแสดงว่า ผ่านการอบรมเรื่อง สุขาภิบาลอาหาร (กรณียื่นขออนุญาต	-	0	1(กรณียื่นขอ อนุญาตกิจการที่ เกี่ยวข้องกับ อาหาร)	ฉบับ	(เอกสารและ หลักฐานอื่นๆ ตามที่ราชการส่วน ท้องถิ่นกำหนด)

ที่	รายการเอกสาร ยื่นเพิ่มเติม	หน่วยงานภาครัฐ ผู้ออกเอกสาร	จำนวนเอกสาร ฉบับจริง	จำนวนเอกสาร สำเนา	หน่วยนับ เอกสาร	หมายเหตุ
	กิจการที่เกี่ยวข้อง กับอาหาร)					

16. ค่าธรรมเนียม

อัตราค่าธรรมเนียมใบอนุญาตประกอบกิจการที่เป็นอันตรายต่อสุขภาพ ฉบับละไม่เกิน 10,000 บาทต่อปี (คิดตามประเภทและขนาดของกิจการ) (ระบุตามข้อกำหนดเทศบัญญัติการควบคุมกิจการที่เป็นอันตรายต่อสุขภาพของเทศบาลตำบลลาดแร้ง)

17. ช่องทางการร้องเรียน

- 1) ช่องทางการร้องเรียน แจ้งผ่านศูนย์รับเรื่องร้องเรียน ตามช่องทางการให้บริการของส่วนราชการนั้นๆ
หมายเหตุ (กองสาธารณสุขและสิ่งแวดล้อม ชั้น ๑ เทศบาลตำบลลาดแร้ง/หน่วยงานที่รับผิดชอบ)
- 2) ช่องทางการร้องเรียน ศูนย์บริการประชาชน สำนักปลัดสำนักนายกรัฐมนตรี
หมายเหตุ (เลขที่ 1 ถ.พิษณุโลก เขตดุสิต กทม. 10300 / สายด่วน 1111 / www.1111.go.th / ตู้ ปณ.1111 เลขที่ 1 ถ.พิษณุโลก เขตดุสิต กทม. 10300)

18. ตัวอย่างแบบฟอร์ม ตัวอย่าง และคู่มือการกรอก (ตัวอย่าง)

- 1) แบบคำขอรับใบอนุญาต/ต่ออายุใบอนุญาต
(เอกสาร/แบบฟอร์ม ให้เป็นไปตามข้อกำหนดของท้องถิ่น)
- 2) แบบ นส.3/1 หนังสือแจ้งความบกพร่องและรายการเอกสารหรือหลักฐานที่ต้องนำมายื่นเพิ่มเติม ตามมาตรา 8 แห่งพระราชบัญญัติการอำนวยความสะดวกในการพิจารณาอนุญาตของทางราชการ พ.ศ. 2558 ซึ่งต้องจัดทำหนังสือแจ้งภายในวันที่ยื่นคำขอใบอนุญาตหรือขอต่ออายุใบอนุญาต

19. หมายเหตุ :

การแจ้งผลการพิจารณา

19.1 ในกรณีที่เจ้าพนักงานท้องถิ่น ไม่อาจออกใบอนุญาตหรือยังไม่อาจมีคำสั่งไม่อนุญาตได้ภายใน 30 วัน นับแต่วันที่ยื่นเอกสารถูกต้องและครบถ้วน ให้ขยายเวลาออกไปได้อีกไม่เกิน 2 ครั้งๆ ละไม่เกิน 15 วัน และให้แจ้งต่อผู้ยื่นคำขอทราบภายใน 7 วันนับแต่วันที่พิจารณาแล้วเสร็จ

19.2 ในกรณีที่เจ้าพนักงานท้องถิ่นพิจารณายังไม่แล้วเสร็จภายในระยะเวลาตามข้อ 19.1 ให้แจ้งเป็นหนังสือให้ผู้ยื่นคำขอทราบถึงเหตุแห่งความล่าช้าทุก 7 วันจนกว่าจะพิจารณาแล้วเสร็จ พร้อมสำเนาแจ้ง ก.พ.ร. ทราบทุกครั้ง

คำขอรับใบอนุญาตประกอบกิจการที่เป็นอันตรายต่อสุขภาพ

เขียนที่.....

วันที่.....เดือน.....พ.ศ.....

ข้าพเจ้า [] บุคคลธรรมดา [] นิติบุคคล ชื่อ.....

อายุ.....ปี สัญชาติ..... เลขหมายประจำตัวประชาชนเลขที่.....

อยู่บ้าน/สำนักงานเลขที่.....หมู่ที่..... ตรอก / ซอย..... ถนน.....

ตำบล / แขวง.....อำเภอ/เขต.....จังหวัด..... โทรศัพท์.....

โทรสาร..... โดยผู้มีอำนาจลงชื่อแทนนิติบุคคลผู้ขออนุญาต ดังนี้

๑. (นาย/นาง/นางสาว)อยู่บ้านเลขที่.....หมู่ที่.....

ตรอก/ซอย..... ถนน..... ตำบล/แขวง..... อำเภอ/เขต.....

จังหวัด..... โทรศัพท์..... โทรสาร.....

๒. (นาย/นาง/นางสาว)อยู่บ้านเลขที่.....หมู่ที่.....

ตรอก/ซอย..... ถนน..... ตำบล/แขวง..... อำเภอ/เขต.....

จังหวัด..... โทรศัพท์..... โทรสาร.....

ขอยื่นคำขอรับใบอนุญาตประกอบกิจการที่เป็นอันตรายต่อสุขภาพต่อเจ้าพนักงานท้องถิ่น ดังนี้

๑. ชื่อสถานประกอบการ.....

ประกอบกิจการ..... ซึ่งเป็นกิจการที่เป็นอันตรายต่อสุขภาพ

ประเภท..... ลำดับที่..... กำลังเครื่องจักร

โดยรวม..... แรงม้า (กรณีที่เป็นกิจการที่เกี่ยวกับการบริการให้ระบุ จำนวนห้อง..... ห้อง

หรือจำนวนที่นั่ง..... ที่นั่ง กรณีที่เป็นกิจการที่เกี่ยวกับการเลี้ยงสัตว์ให้ระบุจำนวนตัว..... ตัว)

จำนวนคนงาน.....คน

๒. สถานประกอบการตั้งอยู่เลขที่.....หมู่ที่.....ตรอก/ซอย.....

ถนน.....ตำบล.....อำเภอ.....จังหวัด.....

โทรศัพท์.....โทรสาร.....อาคารประกอบการมีเนื้อที่..... ตารางเมตร

บริเวณสถานประกอบการ (รวมทั้งอาคารประกอบการ) มีเนื้อที่..... ตารางเมตร ที่ดินบริเวณสถาน

ประกอบการเป็นของ.....อาคารประกอบการเป็นของ.....

อาคารประกอบการ [] มีอยู่เดิม [] ก่อสร้างใหม่ ลักษณะของอาคารประกอบการ.....

(เป็นไม้ หรือห้องแถว ตึกแถว คอนกรีตเสริมเหล็ก ฯลฯ) ได้รับใบอนุญาตปลูกสร้างอาคารประเภท.....

.....สถานประกอบการอยู่ใกล้เคียงกับ.....

การพักค้างของผู้ปฏิบัติงานในสถานประกอบการ [] มี [] ไม่มี บริเวณสถานประกอบการมีเขตติดต่อ
 ด้านเหนือ.....
 ด้านใต้.....
 ด้านตะวันออก.....
 ด้านตะวันตก.....

๓. ทำงานปกติตั้งแต่เวลา.....น. ถึงเวลา.....น. รวมวันละ.....ชั่วโมง
 จำนวน.....กะ วันหยุดงานประจำสัปดาห์.....

๔. จำนวนและระดับผู้ซึ่งทำงานในสถานประกอบการ รวม.....คน

๔.๑ เจ้าหน้าที่บริหารและวิชาการคน

๔.๒ คนงานชาย.....คน คนงานหญิง.....คน

๔.๓ ผู้ชำนาญการจากต่างประเทศ.....คน

๔.๔ ช่างเทคนิคและช่างฝีมือจากต่างประเทศ.....คน

๕. การผลิต

๕.๑ ชื่อ ปริมาณการใช้และแหล่งที่มาของวัตถุดิบ

วัตถุดิบ	ปริมาณการใช้ (ต่อปี)	แหล่งที่มา (ระบุบริษัท/ ห้างร้านของผู้จำหน่าย)
๕.๑.๑
๕.๑.๒
๕.๑.๓
๕.๑.๔
๕.๑.๕

๕.๒ ชื่อผลิตภัณฑ์ ปริมาณการผลิต และการจำหน่าย

ผลิตภัณฑ์	ปริมาณการผลิต (ต่อปี)	การจำหน่าย(ระบุสถานที่จำหน่าย)
๕.๒.๑
๕.๒.๒
๕.๒.๓
๕.๒.๔
๕.๒.๕

๕.๓ วัตถุผลพลอยได้ (ระบุชื่อและปริมาณวัตถุผลพลอยได้) (ถ้ามี)

วัตถุผลพลอยได้	ปริมาณวัตถุผลพลอยได้	จำหน่ายได้ / จำหน่ายไม่ได้
๕.๓.๑
๕.๓.๒
๕.๓.๓

๕.๔ อุปกรณ์/เครื่องมือ/เครื่องจักร ที่ใช้ในการประกอบการ ได้แก่ (ระบุชนิด ขนาด จำนวน)

๕.๔.๑	ขนาด.....แรงม้า	จำนวน.....เครื่อง
๕.๔.๒	ขนาด.....แรงม้า	จำนวน.....เครื่อง
๕.๔.๓	ขนาด.....แรงม้า	จำนวน.....เครื่อง

๖. การควบคุมมลพิษ

๖.๑ มลพิษที่เกิดขึ้นจากการประกอบกิจการ (น้ำเสีย / ของเสีย / มลพิษอากาศ / สิ่งปฏิกูล) (ระบุชื่อและปริมาณ) (ถ้ามี)

.....

.....

.....

.....

.....

๖.๒ การควบคุมมลพิษก่อนปล่อยออกสู่ภายนอก (การบำบัดหรือปรับปรุงคุณภาพน้ำเสีย ของเสีย/มลพิษอากาศ/สิ่งปฏิกูล)

.....

.....

.....

.....

๗. มาตรการป้องกันอันตรายสำหรับผู้ปฏิบัติงาน / คนงาน

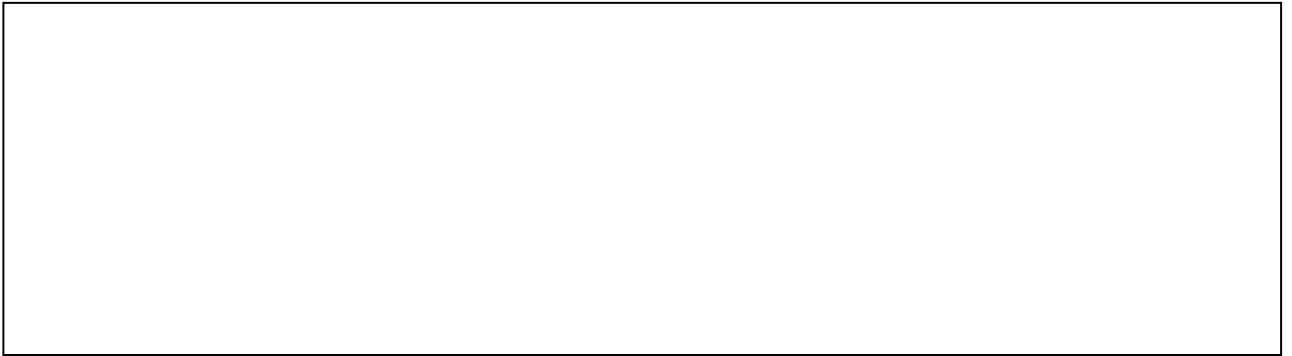
.....

.....

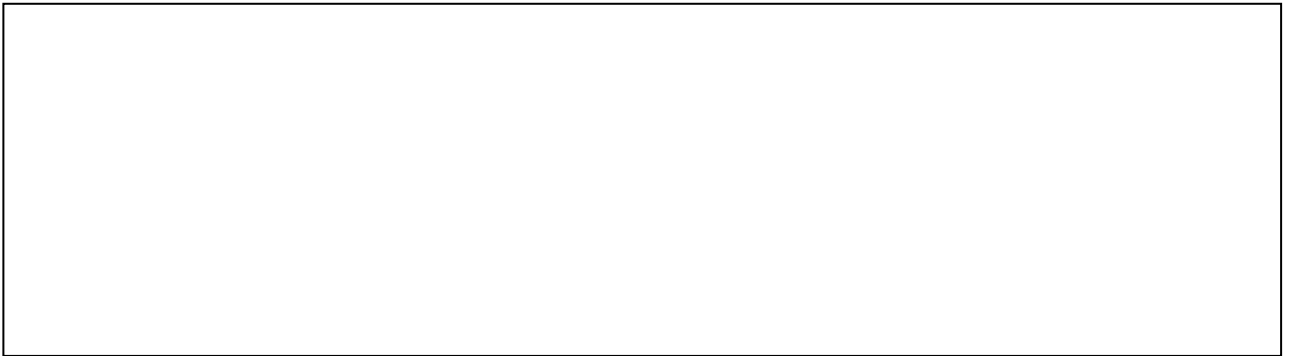
.....

.....

๘. แผนที่สังเขป แสดงสถานที่ตั้งสถานประกอบการ



๙. แผนที่แสดงพื้นที่ประกอบการ และที่ตั้งของเครื่องจักร (หากมีหลายชั้นให้แสดงทุกชั้น) รวมทั้งที่พักของผู้ปฏิบัติงานในสถานประกอบการ (ถ้ามี)



๑๐. รายละเอียดกระบวนการผลิตของสถานประกอบการ พร้อมแสดงผังภาพรวมของกระบวนการผลิต

๑๐.๑ รายละเอียดกระบวนการผลิต

.....

.....

.....

.....

.....

๑๐.๒ ผังภาพรวมของกระบวนการผลิต



๑๑. หลักฐานที่นำมาประกอบการพิจารณาคำขออนุญาต

[] ๑๑.๑ สำเนาบัตรประจำตัวประชาชนและสำเนาทะเบียนบ้านเจ้าของกิจการ (ผู้ประกอบการ/ผู้ถือใบอนุญาต)

[] ๑๑.๒ สำเนาบัตรประจำตัวประชาชนและสำเนาทะเบียนบ้านของผู้จัดการ

[] ๑๑.๓ สำเนาทะเบียนบ้านของบ้านที่ใช้เป็นที่ตั้งสถานประกอบการ

[] ๑๑.๔ สำเนาหนังสือรับรองการจดทะเบียนนิติบุคคล พร้อมสำเนาบัตรประจำตัวประชาชนของผู้แทนนิติบุคคล (กรณีผู้ขอรับใบอนุญาตเป็นนิติบุคคล)

[] ๑๑.๕ หลักฐานแสดงว่าอาคารที่ใช้เป็นสถานประกอบการสามารถประกอบกิจการนั้นได้ โดยถูกต้อง

ตามกฎหมายว่าด้วยการควบคุมอาคาร

[] ๑๑.๖ หนังสือยินยอมให้ใช้อาคารหรือสัญญาเช่าจากเจ้าของอาคาร (กรณีผู้ขอรับใบอนุญาตไม่มีกรรมสิทธิ์ในอาคารที่ใช้เป็นสถานประกอบการ)

[] ๑๑.๗ หนังสือมอบอำนาจที่ถูกต้องตามกฎหมาย พร้อมสำเนาบัตรประจำตัวประชาชนของผู้มอบอำนาจ

และผู้รับมอบอำนาจ (กรณีเจ้าของไม่สามารถมายื่นคำขอด้วยตนเอง)

[] ๑๑.๘ ใบอนุญาตให้ประกอบกิจการจากส่วนราชการอื่นที่เกี่ยวข้อง

[] ๑๑.๙ อื่น ๆ

(ระบุ).....

.....

ขอรับรองว่าข้อความในแบบคำขอนี้เป็นความจริงทุกประการ

(ลงชื่อ).....ผู้ขอรับใบอนุญาต

(.....)

ส่วนของผู้เจ้าหน้าที่
ใบรับคำขอรับใบอนุญาต/ต่ออายุใบอนุญาต

เลขที่ ได้รับเรื่องเมื่อวันที่ เดือน พ.ศ.

ตรวจสอบแล้ว เอกสารหลักฐาน

ครบ

ไม่ครบ

1)

2).....

3)

(ลงชื่อ)

(.....)

ตำแหน่ง

ส่วนของผู้ขอรับใบอนุญาต
ใบรับคำขอรับใบอนุญาต/ต่ออายุใบอนุญาต

เลขที่ ได้รับเรื่องเมื่อวันที่ เดือน พ.ศ.

ตรวจสอบแล้ว เอกสารหลักฐาน

ครบ

ไม่ครบ

1)

2).....

3)

(ลงชื่อ)

(.....)

ตำแหน่ง

เอกสารหมายเลข 2

หนังสือแจ้งความบกพร่องและรายการเอกสารหรือหลักฐานที่ต้องมายื่นเพิ่มเติม
ตามมาตรา 8 แห่งพระราชบัญญัติการอำนวยความสะดวกในการพิจารณาอนุญาตของทางราชการ พ.ศ. 2558
ซึ่งต้องจัดทำหนังสือแจ้งภายในวันที่ยื่นคำขอใบอนุญาตหรือขอต่อใบอนุญาต



(แบบ นส.3/1)

ที่...../.....

สำนักงาน.....

วันที่.....เดือน.....พ.ศ.

เรื่อง ขอแก้ไขความไม่ถูกต้องหรือไม่สมบูรณ์ของคำขอรับใบอนุญาต/คำขอต่ออายุใบอนุญาต ส่งเอกสารหรือหลักฐาน
เพิ่มเติม

เรียน

ตามที่ท่านได้ยื่นคำขอรับใบอนุญาตต่อเจ้าพนักงานท้องถิ่นเพื่อประกอบกิจการ.....

.....เมื่อวันที่..... นั้น

เจ้าพนักงานท้องถิ่นได้ตรวจคำขอของท่านแล้วพบว่าคำขอไม่ถูกต้องหรือไม่สมบูรณ์ดังนี้

- 1)
- 2)
- 3)
- 4)
- 5)

จึงขอแจ้งให้ท่านทราบเพื่อดำเนินการแก้ไขให้ถูกต้องหรือสมบูรณ์ และส่งเอกสารหรือหลักฐานเพิ่มเติม
ภายใน วันนับแต่วันที่ได้ลงนามรับทราบในบันทึกข้อความนี้ หากท่านไม่ดำเนินการแก้ไขคำขอหรือส่งเอกสารหรือ
หลักฐานเพิ่มเติมให้ครบถ้วนภายในเวลาดังกล่าว จะถือว่าท่านไม่ประสงค์ที่จะให้เจ้าหน้าที่ดำเนินการตามคำขอต่อไปและ
จะส่งคืนคำขอพร้อมเอกสารหรือหลักฐานให้แก่ท่าน

จึงเรียนมาเพื่อทราบและดำเนินการต่อไปด้วย

(ลงชื่อ).....รับทราบ

(ลงชื่อ).....รับทราบ

(.....)

(.....)

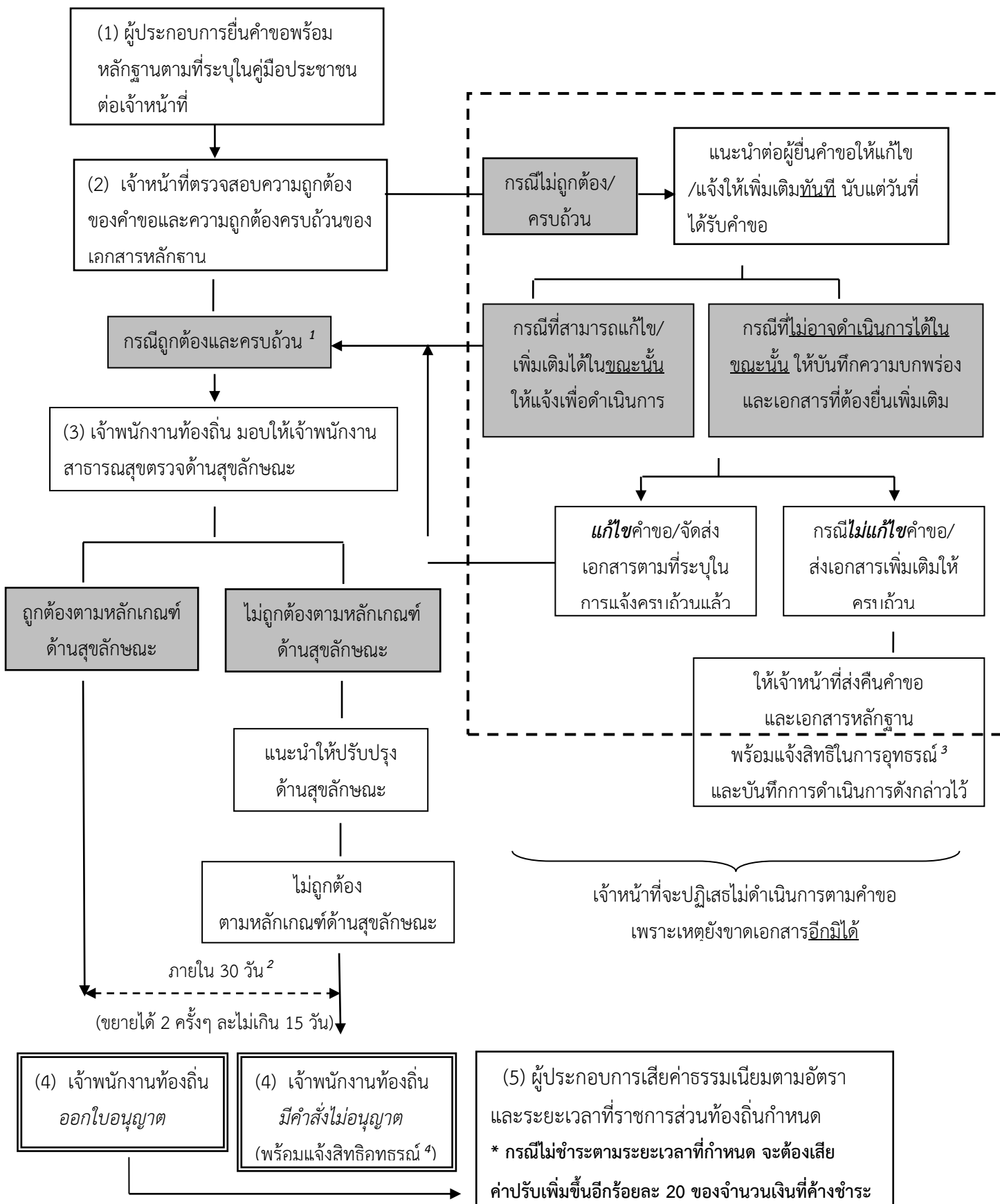
ผู้ยื่นคำขอใบอนุญาต/คำขอต่ออายุใบอนุญาต

ตำแหน่ง.....

วันที่.....เดือน.....พ.ศ.

เจ้าหน้าที่ผู้ซึ่งได้รับมอบหมายจากเจ้าพนักงานท้องถิ่น

แผนภูมิ แสดงขั้นตอนการยื่นขอใบอนุญาต



¹ หมายถึง คำขอถูกต้องและเอกสารครบถ้วนตามที่ระบุไว้ในคู่มือประชาชน

² หมายถึง เจ้าพนักงานท้องถิ่นต้องดำเนินการให้แล้วเสร็จภายใน 30 วันนับแต่วันได้รับคำขอถูกต้องและครบถ้วน ในกรณีที่เจ้าพนักงานท้องถิ่นไม่อาจออกใบอนุญาตหรือยังไม่อาจมีคำสั่งไม่อนุญาตได้ภายในระยะเวลาที่กฎหมายกำหนดให้ขยายเวลาออกไปได้อีกไม่เกิน 2 ครั้งๆ ละไม่เกิน 15 วัน และแจ้งให้ผู้ยื่นคำขอทราบภายใน 7 วันนับแต่วันที่พิจารณาแล้วเสร็จ ทั้งนี้หากเจ้าพนักงานท้องถิ่นพิจารณาไม่แล้วเสร็จให้แจ้งเป็นหนังสือให้ผู้ยื่นคำขอทราบถึงเหตุแห่งความล่าช้าทุก 7 วัน จนกว่าจะพิจารณาแล้วเสร็จ พร้อมสำเนาแจ้ง ก.พ.ร. ทราบทุกครั้ง ตาม พ.ร.บ. การอำนวยความสะดวกในการพิจารณาอนุญาตของทางราชการ พ.ศ. 2558

³ หมายถึง ผู้ยื่นมีสิทธิอุทธรณ์คำสั่งคืนคำขอต่อเจ้าพนักงานท้องถิ่นผู้ออกคำสั่ง ภายใน 15 วัน นับแต่วันที่ได้รับทราบคำสั่ง ตามกฎหมายว่าด้วยวิธีปฏิบัติราชการทางปกครอง

⁴ หมายถึง ผู้ยื่นมีสิทธิอุทธรณ์คำสั่งไม่ออกใบอนุญาตหรือไม่อนุญาตให้ต่ออายุใบอนุญาตต่อรัฐมนตรีว่าการกระทรวงสาธารณสุข ภายใน 30 วัน นับแต่วันรับทราบคำสั่ง ตามกฎหมายว่าด้วยการสาธารณสุข

วันที่พิมพ์	24/08/2566
สถานะ	เผยแพร่คู่มือบนเว็บไซต์แล้ว
จัดทำโดย	นางสาวลลดา อินาวัง
อนุมัติโดย	นายชัยกฤต เจนชัย
เผยแพร่โดย	เทศบาลตำบลลาดแร้ง